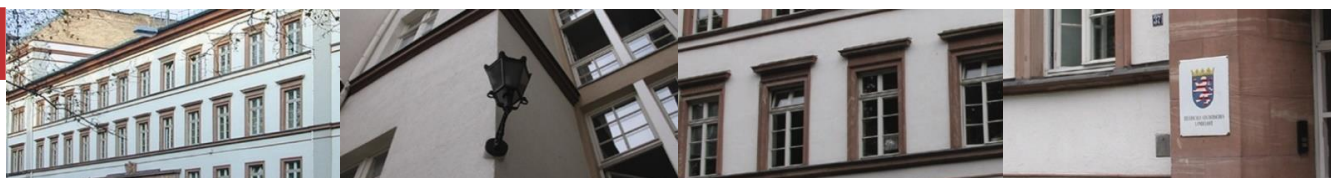




# Statistische Berichte



Kennziffer: MI 4 - vj 4/19

Januar 2020

## Preisindizes für Bauwerke in Hessen im November 2019

# Hessisches Statistisches Landesamt, Wiesbaden

## Impressum

Dienstgebäude: Rheinstraße 35/37, 65185 Wiesbaden

Briefadresse: 65175 Wiesbaden

## Kontakt für Fragen und Anregungen zu diesem Bericht

Frau Holzhauer 0611 3802-617

E-Mail [preise@statistik.hessen.de](mailto:preise@statistik.hessen.de)

Telefax 0611 3802-690

Internet <https://statistik.hessen.de>

## Copyright

© Hessisches Statistisches Landesamt, Wiesbaden, 2020

Vervielfältigung und Verbreitung, auch auszugsweise, mit Quellenangabe gestattet.

## Allgemeine Geschäftsbedingungen

Die Allgemeinen Geschäftsbedingungen sind unter

[https://statistik.hessen.de \"AGB\"](https://statistik.hessen.de \)

abrufbar.

## Zeichenerklärungen

- = genau Null (nichts vorhanden) bzw. keine Veränderung eingetreten
- 0 = Zahlenwert ungleich Null, Betrag jedoch kleiner als die Hälfte von 1 in der letzten besetzten Stelle
- . = Zahlenwert unbekannt oder geheim zu halten
- ... = Zahlenwert lag bei Redaktionsschluss noch nicht vor
- () = Aussagewert eingeschränkt, da der Zahlenwert statistisch unsicher ist
- / = keine Angabe, da Zahlenwert nicht sicher genug
- x = Tabellenfeld gesperrt, weil Aussage nicht sinnvoll  
(oder bei Veränderungsdaten ist die Ausgangszahl kleiner als 100)
- D = Durchschnitt
- s = geschätzte Zahl
- p = vorläufige Zahl
- r = berichtigte Zahl

Aus Gründen der Übersichtlichkeit sind nur negative Veränderungsdaten und Salden mit einem Vorzeichen versehen. Positive Veränderungsdaten und Salden sind ohne Vorzeichen. Im Allgemeinen ist ohne Rücksicht auf die Endsumme auf- bzw. abgerundet worden. Das Ergebnis der Summierung der Einzelzahlen kann deshalb geringfügig von der Endsumme abweichen.

## Inhalt

	Seite
<b>Vorbemerkung</b>	2
<b>Grafiken</b>	
Preisindizes für Bauwerke in Hessen	3
Preisindex für Wohngebäude	3
Preisindex für Bürogebäude	3
Preisindex für Gewerbliche Betriebsgebäude	4
Preisindex für Straßenbau	4
Preisindex für Ortskanäle	4
<b>Tabellen</b>	
1. Preisindizes für Bauwerke in Hessen nach Bauwerksarten und Bauarbeiten	5
2. Preisindizes für Bauwerke in Hessen — Bauleistungen am Bauwerk —	11
3. Wiederherstellungswerte für 1913/1914 erstellte Wohngebäude in Deutschland	15
4. Preisindizes für Bauwerke in Deutschland — Bauleistungen am Bauwerk —	17

## Vorbemerkung

In der Baupreisstatistik werden Preismesszahlen für sogenannte Regelbauleistungen sowie Preisindizes für Bauwerke, Bauabschnitte und Bauarbeiten berechnet. Baupreisindizes spiegeln die Entwicklung der Preise für den Neubau und die Instandhaltung von Bauwerken wider, nicht der Baukosten. Für die ausgewählten Bauleistungen werden vierteljährlich – in den Monaten Februar, Mai, August und November – Preise erhoben. Aus den Indexwerten der vier Erhebungsmonate werden die Jahresdurchschnitte berechnet.

Etwa 430 repräsentativ ausgewählte Unternehmen des Baugewerbes in Hessen werden befragt. Diese melden die im Berichtsmonat vertraglich vereinbarten Preise für insgesamt rund 180 Bauleistungen. Es handelt sich um Marktpreise bei Auftragsvergabe (keine Angebotspreise) im jeweiligen Berichtsmonat. Beobachtet werden die Preise für sogenannte Regelbauleistungen, d. h. für Leistungen, die von den Bauunternehmen in der Regel laufend ausgeführt werden, die nach der Systematik der Vergabe- und Vertragsordnung für Bauleistungen (VOB) für die betreffende Bauarbeit typisch sind und die mit ihrer Preisentwicklung auch die übergeordnete Bauarbeit widerspiegeln.

Aus den von den Unternehmen gemeldeten Preisen für die repräsentativ ausgewählten Bauleistungen wird die durchschnittliche Preisentwicklung (Landesdurchschnittsmesszahlen) für die jeweilige Erhebungsposition (Bauleistung) berechnet. Aus den Landesdurchschnittsmesszahlen werden schließlich die Preisindizes für die einzelnen Bauwerksarten berechnet, indem aus den Messzahlen – mit dem jeweiligen Gewichtungsschema für die Bauwerksart – ein gewogener Mittelwert berechnet wird. Die Gewichtungsschemata für die Berechnung der Preisindizes werden in etwa 5-jährigen Abständen an die sich ändernden Strukturen im Baugeschehen angepasst.

Die Indizes werden nach dem Laspeyres-Konzept berechnet, das in der deutschen Preisstatistik generell angewendet wird. Kennzeichnend für diesen Indextyp ist, dass er lediglich die Preisentwicklungen im Zeitablauf festhält und den Effekt von Mengenveränderungen als Folge veränderter Strukturen ausschließt. Die Baupreisindizes sollen – wie die übrigen Preisindizes der amtlichen Statistik – nur „reine“ Preisveränderungen messen. Dies wird dadurch erreicht, dass alle für die Höhe des Preises maßgeblichen Faktoren (Art und Umfang der Leistungsausführung, Maß- und Mengeneinheit der Bauleistung sowie deren qualitative Beschaffenheit) konstant gehalten und so unechte Preisveränderungen eliminiert werden.

Dies ist vor allem bei der Verwendung von Indizes zur Ermittlung von Wiederbeschaffungswerten zu berücksichtigen: Da die Einflüsse von Qualitätsänderungen herausgerechnet werden, können sich niedrigere als die tatsächlich aufzuwendenden Wiederbeschaffungswerte ergeben, wenn sich die Ausführung der Bauwerksart verbessert hat und Bauwerke in der ursprünglichen Qualität nicht mehr angeboten werden.

Absolute Baupreise werden wegen ihrer verhältnismäßig großen Streuung, die vor allem auf unterschiedliche Bezugsgrößen und Ausführungen der beobachteten Bauleistungen zurückzuführen ist (verschiedene Bearbeitungsumfänge, Maß und Mengeneinheiten für dieselbe Bauleistung bei verschiedenen Anbietern), nicht veröffentlicht.

Die hier mit Indexwerten dargestellte Preisentwicklung schließt die Umsatzsteuer ein, da es sich bei den Bauleistungen im Wohnungs-, Nichtwohnungs- und Straßenbau in der Regel um Leistungen für den Endverbraucher handelt. Erhoben werden die Bauleistungspreise jedoch ohne Umsatzsteuer, weil die Betriebe die einzelnen Leistungen in der Regel netto kalkulieren und dann die von ihnen erbrachte Gesamtbauleistung mit der Mehrwertsteuer belasten.

Übersichten über die im Bundesdurchschnitt vom Statistischen Bundesamt ermittelten Baupreisindizes vervollständigen und ergänzen das Bild auf breiterer Grundlage. Die Tabelle „Wiederherstellungswerte für 1913/1914 erstellte Wohngebäude in Deutschland“ erlaubt die Ermittlung von Wiederbeschaffungswerten für Wohngebäude in DM bzw. Euro aus 1913 bzw. 1914 entstandenen Herstellungskosten in Mark bzw. umgekehrt die Ermittlung von vergleichbaren Herstellungswerten in Mark für das Jahr 1913 bzw. 1914 aus aktuellen Herstellungskosten in DM bzw. Euro.

Die Indexentwicklung nach Punkten ergibt sich als Differenz zwischen dem neuen und dem alten Indexstand. Das Ergebnis ist je nach Wahl des Basisjahres unterschiedlich.

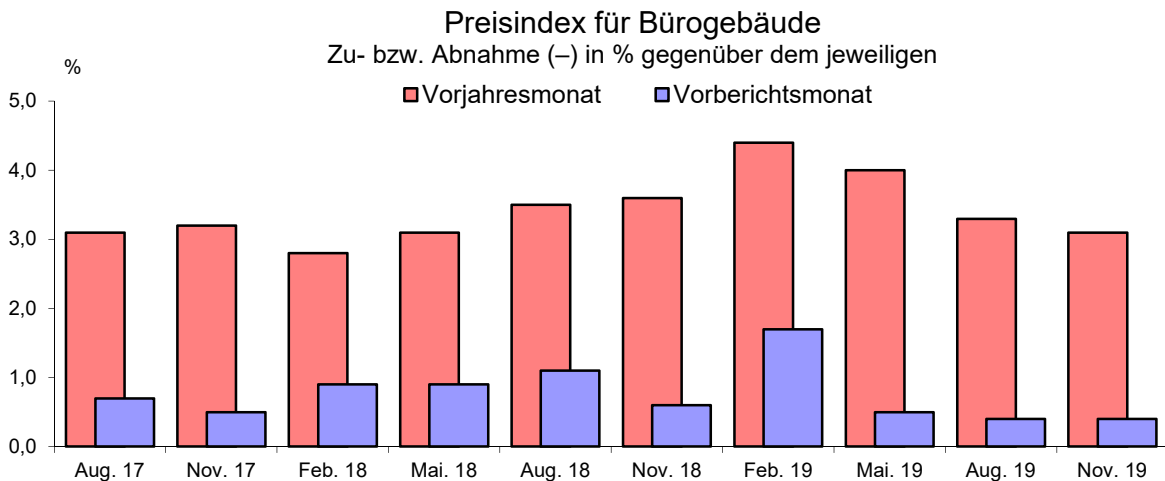
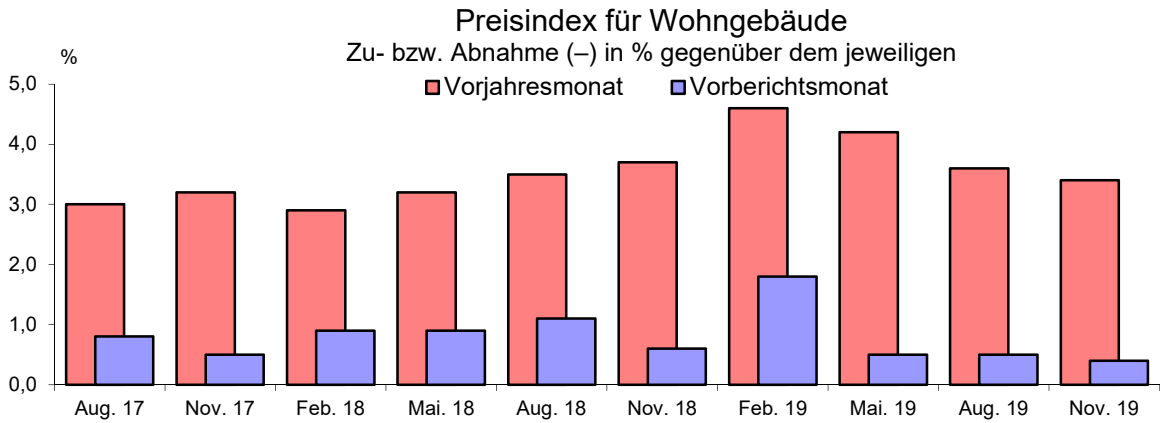
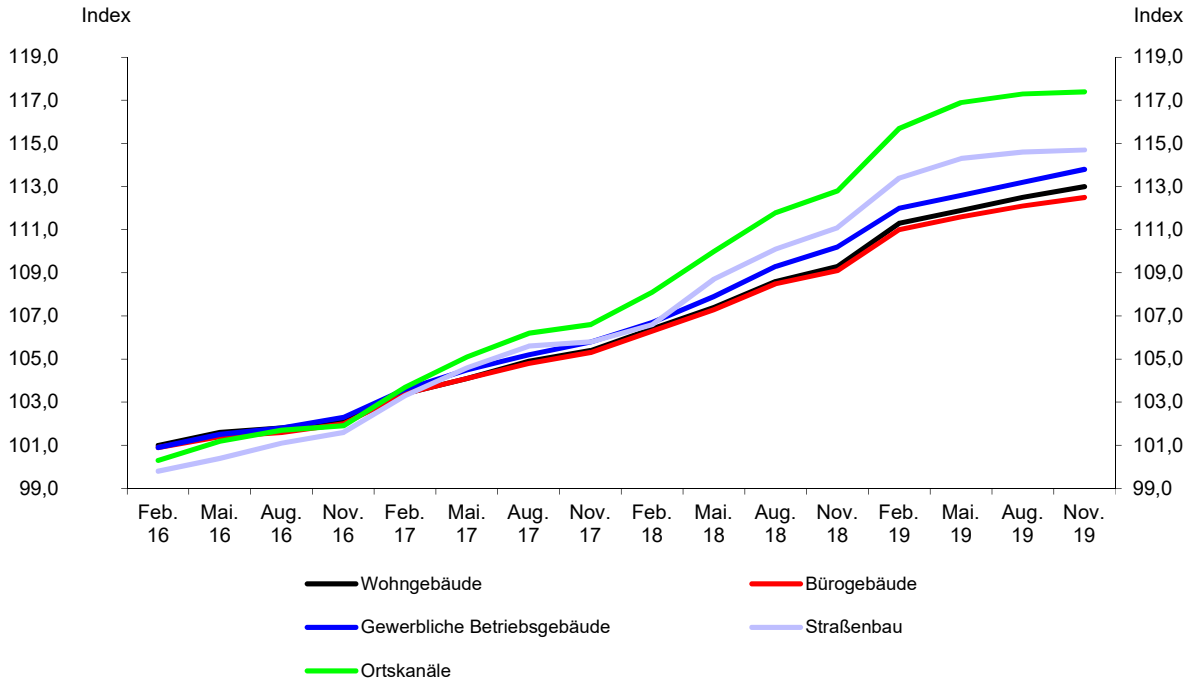
Die Indexentwicklung in Prozent kann nach der Formel

$$\left( \frac{\text{neuer Indexstand}}{\text{alter Indexstand}} \times 100 \right) - 100$$

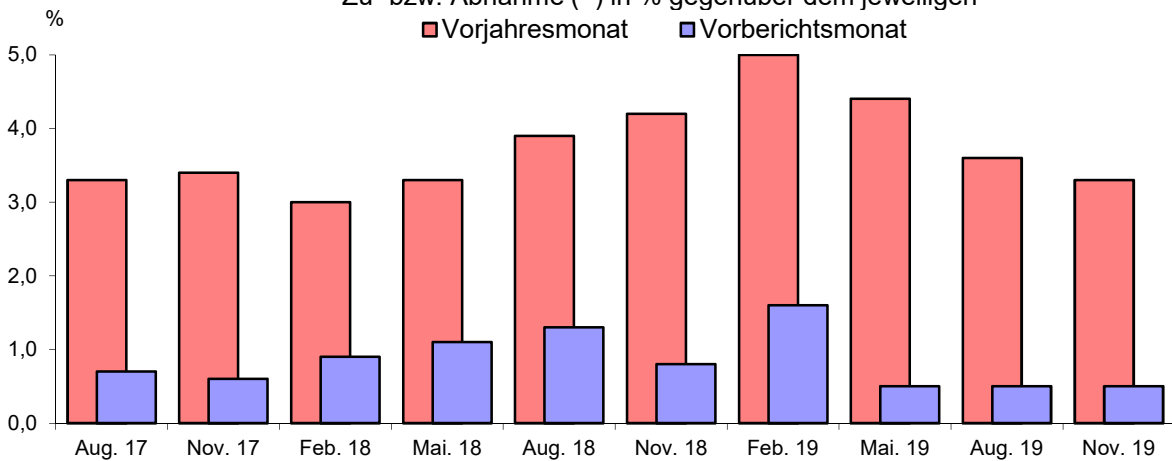
berechnet werden. Das Ergebnis ist von der Wahl des Basisjahres unabhängig, wenn man von geringfügigen Rundungsdifferenzen absieht.

## Preisindizes für Bauwerke in Hessen

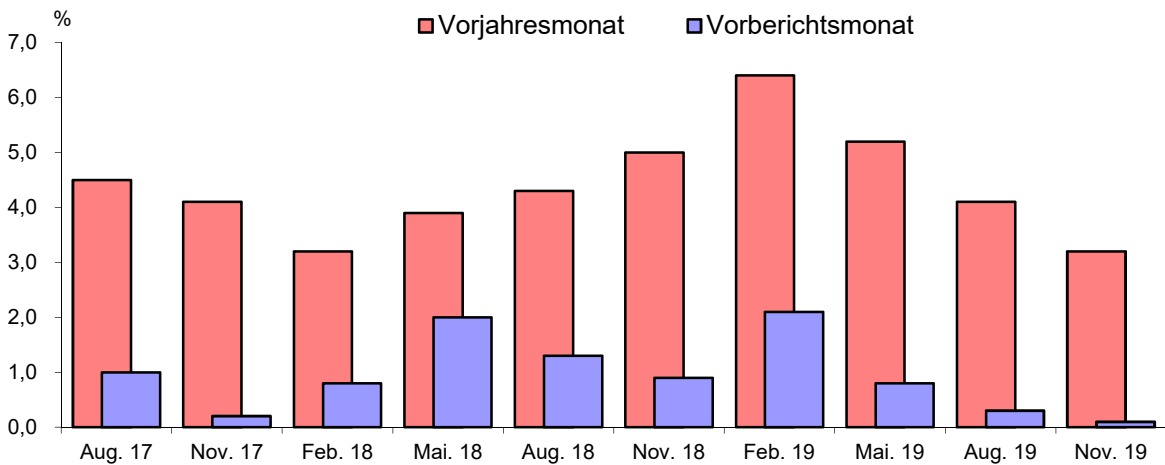
— Bauleistungen am Bauwerk —



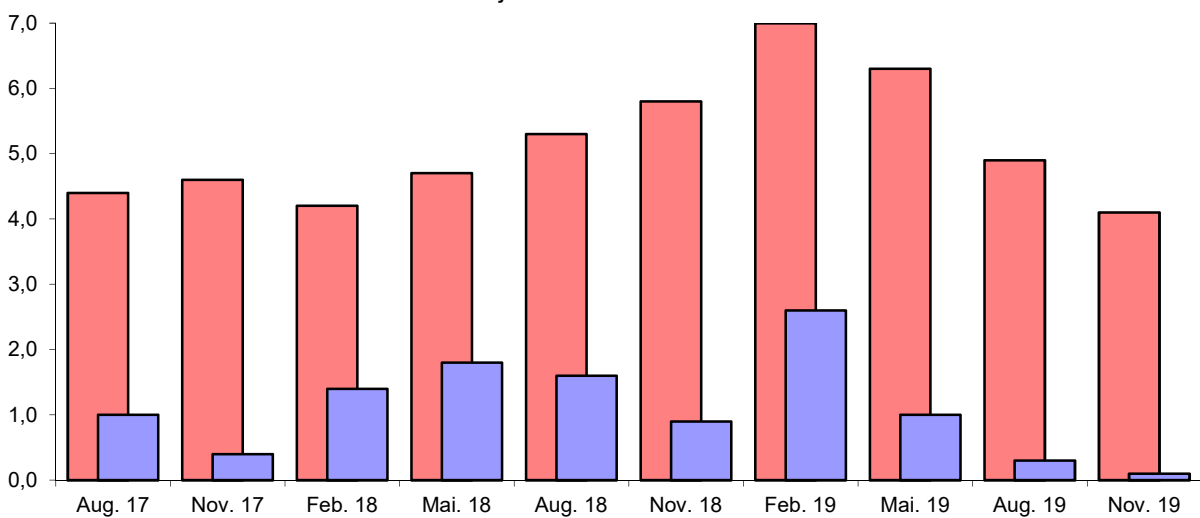
**Preisindex für Gewerbliche Betriebsgebäude**  
Zu- bzw. Abnahme (-) in % gegenüber dem jeweiligen



**Preisindex für Straßenbau**  
Zu- bzw. Abnahme (-) in % gegenüber dem jeweiligen



**Preisindex für Ortskanäle**  
Zu- bzw. Abnahme (-) in % gegenüber dem jeweiligen



### 1. Preisindizes für Bauwerke in Hessen nach Bauwerksarten und Bauarbeiten

Bauarbeit	Wägungs- anteil in %	2018	2019	2018	2019					Zu- bzw. Abnahme (-) Nov. 2019 gegenüber	
		Durchschnitt		Nov.	Feb.	Mai	Aug.	Nov.	November 2018	August 2019	
		2015 = 100								%	
Wohngebäude, Insgesamt	1 000	107,9	112,2	109,3	111,3	111,9	112,5	113,0	3,4	0,4	
Rohbauarbeiten, Insgesamt	444,69	109,2	115,0	111,5	113,7	114,6	115,5	116,0	4,0	0,4	
Erdarbeiten	37,56	118,7	129,1	123,0	125,1	128,5	130,8	132,1	7,4	1,0	
Verbauarbeiten	0,36	111,0	115,7	113,9	114,6	116,3	116,5	115,2	1,1	-1,1	
Ramm-, Rüttel- und Pressarbeiten	2,12	113,9	121,3	116,2	119,5	122,0	122,1	121,6	4,6	-0,4	
Entwässerungskanalarbeiten	10,42	111,5	117,7	113,6	115,7	117,9	118,4	118,7	4,5	0,3	
Mauerarbeiten	104,66	109,9	116,8	112,7	115,7	116,8	117,3	117,5	4,3	0,2	
Betonarbeiten	173,97	108,9	114,5	111,5	113,8	114,4	114,9	115,0	3,1	0,1	
Zimmer- und Holzbauarbeiten	28,74	104,1	105,5	104,7	104,7	104,8	106,1	106,4	1,6	0,3	
Stahlbauarbeiten	6,32	106,9	109,8	108,5	109,4	109,3	109,6	110,8	2,1	1,1	
Abdichtungsarbeiten	12,63	104,5	108,5	105,5	107,5	107,9	108,4	110,2	4,5	1,7	
Dachdeckungs- und Dachabdichtungsarbeiten	41,93	104,3	108,0	105,2	106,8	106,9	108,3	110,0	4,6	1,6	
Klempnerarbeiten	17,39	110,8	113,4	111,6	112,3	112,7	113,9	114,7	2,8	0,7	
Gerüstarbeiten	8,59	108,3	116,2	109,6	113,3	115,3	118,2	117,8	7,5	-0,3	
Ausbauarbeiten, Insgesamt	555,31	106,9	110,0	107,6	109,4	109,8	110,1	110,6	2,8	0,5	
Naturwerksteinarbeiten	4,75	103,7	106,8	104,0	106,1	106,6	106,6	108,0	3,8	1,3	
Betonwerksteinarbeiten	2,12	106,2	107,1	106,3	107,0	107,1	107,1	107,1	0,8	—	
Putz- und Stuckarbeiten	35,88	102,8	104,7	103,2	104,3	104,7	104,7	105,1	1,8	0,4	
Wärmedämm-Verbundsysteme	42,96	103,5	106,7	104,3	106,4	106,4	106,4	107,6	3,2	1,1	
Trockenbauarbeiten	25,37	102,5	104,0	102,8	103,7	103,9	104,1	104,4	1,6	0,3	
Vorgehängte hinterlüftete Fassaden	1,42	102,8	106,4	103,2	105,6	105,8	106,3	107,9	4,6	1,5	
Fliesen- und Plattenarbeiten	23,00	109,3	113,2	110,8	111,9	112,6	113,9	114,2	3,1	0,3	
Estricharbeiten	18,12	105,7	107,7	107,8	107,2	107,7	108,0	107,9	0,1	-0,1	
Tischlerarbeiten	87,46	108,9	113,2	109,3	112,5	113,1	113,6	113,7	4,0	0,1	
Parkett- und Holzpflasterarbeiten	25,65	105,5	106,7	106,0	106,4	106,5	106,8	106,9	0,8	0,1	
Rolladenarbeiten	15,78	105,6	108,4	105,7	108,1	108,2	108,5	108,7	2,8	0,2	
Metallbauarbeiten	46,30	108,6	114,0	109,1	112,9	113,4	114,2	115,5	5,9	1,1	
Verglasungsarbeiten	9,39	106,4	107,8	107,0	107,6	107,8	107,8	107,8	0,7	—	
Maler- und Lackierarbeiten - Beschichtungen	23,16	105,9	107,7	106,2	107,4	107,8	107,8	107,8	1,5	—	
Bodenbelagarbeiten	5,28	104,8	105,4	105,0	105,3	105,4	105,4	105,4	0,4	—	
Tapezierarbeiten	2,43	105,9	107,4	105,9	107,4	107,4	107,2	107,4	1,4	0,2	
Raumlufttechnische Anlagen	11,85	106,2	109,7	107,1	109,4	109,4	109,7	110,2	2,9	0,5	
Heizanlagen und zentrale Wassererwärmungsanlagen	67,82	107,6	110,4	108,5	110,3	110,3	110,4	110,7	2,0	0,3	
Gas-, Wasser- u. Entwässerungsanl. innerh. v. Geb.	42,41	107,7	111,0	108,4	110,3	111,1	111,0	111,4	2,8	0,4	
Nieder- und Mittelspannungsanlagen bis 36 kv	46,81	110,0	112,8	110,7	111,9	112,2	113,1	113,9	2,9	0,7	
Gebäudeautomation	4,86	107,2	110,9	108,0	109,8	110,7	111,2	111,7	3,4	0,4	
Blitzschutzanlagen	2,11	105,5	107,9	106,3	107,3	107,5	107,5	109,3	2,8	1,7	
Dämm- und Brandschutzarbeiten an techn. Anlagen	5,81	110,1	116,1	111,0	114,7	115,7	116,8	117,1	5,5	0,3	
Aufzugsanlagen, Fahrtreppen, Fahrsteige, Förderanlagen	4,57	105,5	107,7	105,9	106,9	107,3	108,2	108,4	2,4	0,2	

### 1. Preisindizes für Bauwerke in Hessen nach Bauwerksarten und Bauarbeiten

Bauarbeit	Wägungs- anteil in %	2018	2019	2018	2019					Zu- bzw. Abnahme (-) Nov. 2019 gegenüber	
		Durchschnitt		Nov.	Feb.	Mai	Aug.	Nov.	November 2018	August 2019	
		2015 = 100								%	
Bürogebäude, Insgesamt	1 000	107,8	111,8	109,1	111,0	111,6	112,1	112,5	3,1	0,4	
Rohbauarbeiten, Insgesamt	349,26	109,3	115,0	111,7	113,9	114,7	115,5	115,9	3,8	0,3	
Erdarbeiten	25,64	119,1	129,2	123,2	125,4	128,6	130,7	132,0	7,1	1,0	
Verbauarbeiten	4,39	111,0	115,7	113,9	114,6	116,3	116,5	115,2	1,1	-1,1	
Entwässerungskanalarbeiten	6,24	111,5	117,6	113,5	115,6	117,8	118,2	118,6	4,5	0,3	
Mauerarbeiten	42,73	107,5	112,5	109,2	111,7	112,3	113,0	113,1	3,6	0,1	
Betonarbeiten	187,31	109,6	116,0	112,7	115,2	115,9	116,3	116,4	3,3	0,1	
Zimmer- und Holzbauarbeiten	8,90	104,0	105,4	104,6	104,6	104,7	106,0	106,3	1,6	0,3	
Stahlbauarbeiten	13,59	107,7	109,3	109,1	109,6	109,1	109,2	109,4	0,3	0,2	
Abdichtungsarbeiten	5,98	105,3	109,8	106,5	108,4	109,3	109,7	111,6	4,8	1,7	
Dachdeckungs- und Dachabdichtungsarbeiten	34,50	104,4	107,9	105,3	106,6	106,7	108,4	109,9	4,4	1,4	
Klempnerarbeiten	10,19	110,3	112,6	111,0	111,8	111,9	113,1	113,6	2,3	0,4	
Gerüstarbeiten	9,79	108,3	116,2	109,6	113,3	115,3	118,2	117,8	7,5	-0,3	
Ausbauarbeiten, Insgesamt	650,74	107,0	110,1	107,7	109,5	109,9	110,3	110,7	2,8	0,4	
Naturwerksteinarbeiten	1,79	103,7	106,8	104,0	106,1	106,6	106,6	108,0	3,8	1,3	
Betonwerksteinarbeiten	3,50	105,5	106,4	105,6	106,3	106,4	106,4	106,4	0,8	—	
Putz- und Stuckarbeiten	15,62	103,0	105,1	103,4	104,5	105,1	105,1	105,6	2,1	0,5	
Wärmedämm-Verbundsysteme	18,36	103,5	106,7	104,3	106,4	106,4	106,4	107,6	3,2	1,1	
Trockenbauarbeiten	39,26	102,9	104,3	103,2	104,0	104,2	104,3	104,6	1,4	0,3	
Vorgehängte hinterlüftete Fassaden	29,22	103,6	106,9	104,3	105,9	106,7	107,1	107,7	3,3	0,6	
Fliesen- und Plattenarbeiten	12,03	109,3	113,3	110,8	112,0	112,8	114,0	114,4	3,2	0,4	
Estricharbeiten	21,59	105,4	107,3	107,4	106,8	107,3	107,6	107,5	0,1	-0,1	
Tischlerarbeiten	64,86	108,5	112,8	108,9	112,1	112,7	113,2	113,3	4,0	0,1	
Parkett- und Holzpflasterarbeiten	2,85	105,5	106,7	106,0	106,4	106,5	106,8	106,9	0,8	0,1	
Rolladenarbeiten	17,10	106,5	108,7	106,5	108,6	108,6	108,6	108,8	2,2	0,2	
Metallbauarbeiten	85,06	108,0	112,8	108,5	111,8	112,4	113,1	113,8	4,9	0,6	
Verglasungsarbeiten	38,60	106,4	107,8	107,0	107,6	107,8	107,8	107,8	0,7	—	
Maler- und Lackierarbeiten - Beschichtungen	20,94	105,8	107,6	106,1	107,2	107,7	107,6	107,7	1,5	0,1	
Bodenbelagarbeiten	17,58	104,7	105,4	104,9	105,3	105,3	105,5	105,5	0,6	—	
Tapezierarbeiten	2,63	105,9	107,4	105,9	107,4	107,4	107,2	107,4	1,4	0,2	
Raumluftechnische Anlagen	28,93	106,7	110,3	107,6	110,0	110,0	110,3	110,7	2,9	0,4	
Heizanlagen und zentrale Wassererwärmungsanlagen	65,45	107,7	111,1	108,7	110,8	110,9	111,1	111,4	2,5	0,3	
Gas-, Wasser- u. Entwässerungsanl. innerh. v. Geb.	24,11	107,9	111,4	108,8	110,7	111,6	111,5	111,8	2,8	0,3	
Nieder- und Mittelspannungsanlagen bis 36 kv	81,27	110,2	112,8	110,9	111,9	112,4	113,1	113,9	2,7	0,7	
Gebäudeautomation	39,72	107,3	110,9	108,1	109,9	110,7	111,2	111,8	3,4	0,5	
Blitzschutzanlagen	2,86	105,5	107,9	106,3	107,3	107,5	107,5	109,3	2,8	1,7	
Dämm- und Brandschutzarbeiten an technischen Anlagen	7,50	110,1	116,1	111,0	114,7	115,7	116,8	117,1	5,5	0,3	
Aufzugsanlagen, Fahrtreppen, Fahrsteige, Förderanlagen	9,91	105,5	107,7	105,9	106,9	107,3	108,2	108,4	2,4	0,2	



### 1. Preisindizes für Bauwerke in Hessen nach Bauwerksarten und Bauarbeiten

Bauarbeit	Wägungs- anteil in %	2018	2019	2018	2019					Zu- bzw. Abnahme (-) Nov. 2019 gegenüber	
		Durchschnitt		Nov.	Feb.	Mai	Aug.	Nov.	November 2018	August 2019	
		2015 = 100								%	
Gewerbliche Betriebsgebäude, Insgesamt	1 000	108,5	112,9	110,2	112,0	112,6	113,2	113,8	3,3	0,5	
Rohbauarbeiten, Insgesamt	526,34	109,9	115,4	112,3	114,1	115,0	115,9	116,6	3,8	0,6	
Erdarbeiten	53,95	117,9	127,8	121,7	124,0	127,3	129,2	130,8	7,5	1,2	
Entwässerungskanalarbeiten	6,42	111,6	118,3	113,8	116,1	118,4	119,1	119,4	4,9	0,3	
Mauernarbeiten	31,99	109,7	116,4	112,3	115,2	116,2	117,0	117,1	4,3	0,1	
Betonarbeiten	235,99	109,9	116,4	113,0	115,5	116,2	116,7	117,0	3,5	0,3	
Zimmer- und Holzbauarbeiten	21,39	103,9	105,5	104,6	104,8	104,9	106,0	106,3	1,6	0,3	
Stahlbauarbeiten	70,72	107,4	109,5	108,9	109,5	109,2	109,3	109,8	0,8	0,5	
Abdichtungsarbeiten	7,11	104,9	109,1	105,9	107,9	108,6	109,0	110,8	4,6	1,7	
Dachdeckungs- und Dachabdichtungsarbeiten	54,78	105,5	109,0	106,7	107,8	107,8	109,4	111,1	4,1	1,6	
Klempnerarbeiten	33,68	114,1	117,8	115,5	115,2	117,0	118,5	120,4	4,2	1,6	
Gerüstarbeiten	10,31	108,3	116,2	109,6	113,3	115,3	118,2	117,8	7,5	-0,3	
Ausbauarbeiten, Insgesamt	473,66	107,1	110,2	107,8	109,5	110,0	110,3	110,8	2,8	0,5	
Naturwerksteinarbeiten	0,95	103,7	106,7	104,0	106,0	106,5	106,5	107,8	3,7	1,2	
Betonwerksteinarbeiten	1,85	106,1	107,0	106,2	106,9	107,0	107,0	107,0	0,8	—	
Putz- und Stuckarbeiten	12,08	102,8	104,9	103,2	104,3	104,9	104,9	105,3	2,0	0,4	
Wärmedämm-Verbundsysteme	13,82	103,5	106,7	104,3	106,4	106,4	106,4	107,6	3,2	1,1	
Trockenbauarbeiten	30,84	102,6	103,9	102,9	103,6	103,8	103,8	104,2	1,3	0,4	
Vorgehängte hinterlüftete Fassaden	39,17	103,6	106,9	104,4	105,9	106,8	107,1	107,7	3,2	0,6	
Fliesen- und Plattenarbeiten	12,16	109,3	113,3	110,8	112,0	112,7	114,0	114,3	3,2	0,3	
Estricharbeiten	14,22	105,5	107,4	107,6	107,0	107,4	107,7	107,6	—	-0,1	
Tischlerarbeiten	16,34	108,4	112,7	108,9	112,1	112,6	113,0	113,1	3,9	0,1	
Parkett- und Holzpflasterarbeiten	0,98	105,5	106,7	106,0	106,4	106,5	106,8	106,9	0,8	0,1	
Rolladenarbeiten	4,34	106,5	108,7	106,5	108,6	108,6	108,6	108,8	2,2	0,2	
Metallbauarbeiten	64,22	108,4	113,0	108,8	112,3	112,7	113,2	113,8	4,6	0,5	
Verglasungsarbeiten	14,03	106,4	107,8	107,0	107,6	107,8	107,8	107,8	0,7	—	
Maler- und Lackierarbeiten - Beschichtungen	19,22	105,5	107,3	105,8	107,0	107,4	107,3	107,4	1,5	0,1	
Korrosionsschutzarbeiten an Stahlbauten	1,11	105,2	108,0	106,1	107,5	108,2	108,2	108,2	2,0	—	
Bodenbelagarbeiten	5,50	104,8	105,6	105,1	105,5	105,6	105,7	105,7	0,6	—	
Tapezierarbeiten	1,04	105,9	107,4	105,9	107,4	107,4	107,2	107,4	1,4	0,2	
Raumluftechnische Anlagen	41,12	106,9	109,9	107,8	109,7	109,7	110,0	110,3	2,3	0,3	
Heizanlagen und zentrale Wassererwärmungsanlagen	41,45	108,3	112,1	109,3	111,7	112,0	112,2	112,6	3,0	0,4	
Gas-, Wasser- u. Entwässerungsanl. innerh. v. Geb.	19,54	108,0	111,7	109,0	111,0	111,8	111,8	112,2	2,9	0,4	
Nieder- und Mittelspannungsanlagen bis 36 kv	75,74	110,2	112,7	110,9	111,9	112,3	112,9	113,7	2,5	0,7	
Gebäudeautomation	23,39	107,2	110,5	108,0	109,5	110,3	110,7	111,3	3,1	0,5	
Blitzschutzanlagen	5,07	105,5	107,9	106,3	107,3	107,5	107,5	109,3	2,8	1,7	
Dämm- und Brandschutzarbeiten an technischen Anlagen	10,81	110,1	116,1	111,0	114,7	115,7	116,8	117,1	5,5	0,3	
Aufzugsanlagen, Fahrtreppen, Fahrsteige, Förderanlagen	4,67	105,5	107,7	105,9	106,9	107,3	108,2	108,4	2,4	0,2	

### 1. Preisindizes für Bauwerke in Hessen nach Bauwerksarten und Bauarbeiten

Bauarbeit	Wägungs- anteil in %	2018	2019	2018	2019					Zu- bzw. Abnahme (-) Nov. 2019 gegenüber	
		Durchschnitt		Nov.	Feb.	Mai	Aug.	Nov.	November 2018	August 2019	
		2015 = 100								%	
Straßenbau, Insgesamt	1 000	109,1	114,3	111,1	113,4	114,3	114,6	114,7	3,2	0,1	
Erdarbeiten	348,00	111,4	116,4	113,2	115,8	116,6	116,7	116,6	3,0	- 0,1	
Entwässerungskanalarbeiten	55,00	111,4	118,4	113,4	116,4	118,7	119,1	119,3	5,2	0,2	
Verkehrswegebau, Oberbausch. ohne Bindemittel	147,07	107,4	112,8	108,7	112,3	112,8	113,1	113,1	4,0	—	
Verkehrswegebau, Oberbausch. m. hydr. Bindemitteln	28,22	105,3	109,0	107,0	108,4	108,8	109,4	109,5	2,3	0,1	
Verkehrswegebau, Oberbauschichten aus Asphalt	344,11	107,4	112,2	109,9	111,2	112,3	112,4	112,8	2,6	0,4	
Verkehrswegebau, Pflaster., Platten., Einfassungen	27,87	109,8	115,7	112,6	115,2	115,5	115,9	116,3	3,3	0,3	
Mauerarbeiten	0,56	110,7	116,6	112,4	115,3	116,7	116,8	117,5	4,5	0,6	
Betonarbeiten	26,12	111,0	116,6	113,6	115,4	116,2	116,9	117,7	3,6	0,7	
Metallbauarbeiten	19,89	109,6	115,4	110,1	114,2	114,3	115,4	117,7	6,9	2,0	
Maler- und Lackierarbeiten - Beschichtungen	3,16	104,8	106,6	105,0	106,3	106,7	106,6	106,7	1,6	0,1	
Brücken im Straßenbau, Insgesamt	1 000	111,8	117,3	114,0	116,4	117,2	117,5	117,9	3,4	0,3	
Erdarbeiten	97,04	112,0	119,4	113,9	117,6	118,8	120,3	120,7	6,0	0,3	
Verbauarbeiten	6,57	111,0	115,7	113,9	114,6	116,3	116,5	115,2	1,1	- 1,1	
Ramm-, Rüttel- und Pressarbeiten	57,56	111,5	117,7	113,3	116,7	118,2	118,4	117,4	3,6	- 0,8	
Entwässerungskanalarbeiten	4,91	111,3	118,4	113,4	116,4	118,7	119,1	119,3	5,2	0,2	
Verkehrswegebau, Oberbausch. ohne Bindemittel	2,09	108,7	114,4	110,7	113,8	114,5	114,7	114,6	3,5	- 0,1	
Verkehrswegebau, Oberbauschichten aus Asphalt	22,01	107,4	111,0	109,3	109,8	110,5	111,1	112,4	2,8	1,2	
Verkehrswegebau, Pflaster., Platten., Einfassungen	10,58	109,6	115,6	112,4	115,1	115,4	115,7	116,1	3,3	0,3	
Mauerarbeiten	4,39	111,2	118,6	114,0	117,3	118,7	119,0	119,4	4,7	0,3	
Betonarbeiten	580,85	113,5	118,8	116,1	118,3	118,9	118,7	119,1	2,6	0,3	
Stahlbauarbeiten	60,22	107,6	109,4	109,1	109,5	109,2	109,2	109,5	0,4	0,3	
Abdichtungsarbeiten	17,73	105,5	110,0	106,7	108,6	109,6	110,0	111,9	4,9	1,7	
Metallbauarbeiten	40,14	110,5	116,9	110,9	115,6	115,6	116,9	119,5	7,8	2,2	
Maler- und Lackierarbeiten - Beschichtungen	12,31	104,9	106,8	105,2	106,5	106,9	106,8	106,9	1,6	0,1	
Korrosionsschutzarbeiten an Stahlbauten	6,91	105,2	108,0	106,1	107,5	108,2	108,2	108,2	2,0	—	
Entwässerungsanlagen	12,04	109,4	112,9	110,6	112,0	113,1	113,1	113,4	2,5	0,3	
Gerüstarbeiten	64,65	108,3	116,2	109,6	113,3	115,3	118,2	117,8	7,5	- 0,3	
Ortskanäle, Insgesamt	1 000	110,7	116,8	112,8	115,7	116,9	117,3	117,4	4,1	0,1	
Erdarbeiten	344,01	111,5	117,4	113,4	116,9	117,4	117,7	117,5	3,6	- 0,2	
Verbauarbeiten	4,25	111,0	115,7	113,9	114,6	116,3	116,5	115,2	1,1	- 1,1	
Entwässerungskanalarbeiten	436,73	111,3	118,0	113,5	116,3	118,3	118,6	118,9	4,8	0,3	
Verkehrswegebau, Oberbausch. ohne Bindemittel	47,23	107,8	113,2	109,2	112,7	113,2	113,5	113,5	3,9	—	
Verkehrswegebau, Oberbausch. m. hydr. Bindemitteln	2,27	105,6	110,1	107,4	109,4	109,9	110,5	110,7	3,1	0,2	
Verkehrswegebau, Oberbauschichten aus Asphalt	78,95	107,2	112,0	109,7	110,9	112,1	112,3	112,7	2,7	0,4	
Verkehrswegebau, Pflaster., Platten., Einfassungen	40,25	109,9	115,9	112,7	115,3	115,6	116,1	116,5	3,4	0,3	
Mauerarbeiten	7,62	110,7	116,6	112,4	115,3	116,7	116,8	117,5	4,5	0,6	
Betonarbeiten	30,01	109,2	117,0	113,0	116,3	116,9	117,2	117,5	4,0	0,3	
Abdichtungsarbeiten	8,68	103,6	107,1	104,3	106,4	106,4	106,8	108,6	4,1	1,7	

### 1. Preisindizes für Bauwerke in Hessen nach Bauwerksarten und Bauarbeiten

Bauarbeit	Wägungs- anteil in %	2018	2019	2018	2019					Zu- bzw. Abnahme (-) Nov. 2019 gegenüber	
		Durchschnitt		Nov.	Feb.	Mai	Aug.	Nov.	November 2018	August 2019	
		2015 = 100								%	
Instandhaltung von Wohngebäuden ohne Schönheitsreparaturen, Insgesamt	1 000	107,6	110,9	108,4	110,2	110,5	111,2	111,6	3,0	0,4	
Erdarbeiten	10,32	121,8	131,5	126,5	128,8	131,3	132,6	133,4	5,5	0,6	
Entwässerungskanalarbeiten	1,42	111,7	118,6	114,1	116,5	118,5	119,4	119,8	5,0	0,3	
Mauerarbeiten	16,01	109,6	115,6	111,7	114,5	115,6	116,0	116,3	4,1	0,3	
Betonarbeiten	1,78	108,6	117,6	112,8	116,8	117,4	117,8	118,3	4,9	0,4	
Zimmer- und Holzbauarbeiten	62,53	109,3	113,7	111,2	112,8	112,4	114,7	114,7	3,1	—	
Stahlbauarbeiten	0,73	107,8	109,3	109,2	109,6	109,1	109,1	109,2	—	0,1	
Abdichtungsarbeiten	14,30	104,8	108,9	105,8	107,8	108,4	108,8	110,7	4,6	1,7	
Dachdeckungs- und Dachabdichtungsarbeiten	53,61	106,6	110,0	107,6	109,1	109,2	110,3	111,2	3,3	0,8	
Klempnerarbeiten	28,71	109,9	112,5	110,4	111,7	111,7	113,0	113,5	2,8	0,4	
Gerüstarbeiten	14,59	108,3	116,2	109,6	113,3	115,3	118,2	117,8	7,5	-0,3	
Naturwerksteinarbeiten	3,22	103,7	106,6	104,0	105,9	106,4	106,4	107,7	3,6	1,2	
Betonwerksteinarbeiten	2,62	106,3	107,2	106,3	107,1	107,2	107,2	107,2	0,8	—	
Putz- und Stuckarbeiten	78,62	102,8	104,3	103,1	104,1	104,3	104,3	104,6	1,5	0,3	
Wärmedämm-Verbundsysteme	0,50	103,5	106,7	104,3	106,4	106,4	106,4	107,6	3,2	1,1	
Trockenbauarbeiten	34,15	103,1	105,2	103,5	104,8	105,0	105,4	105,7	2,1	0,3	
Vorgehängte hinterlüftete Fassaden	0,27	102,4	106,2	102,7	105,4	105,4	106,0	108,0	5,2	1,9	
Fliesen- und Plattenarbeiten	14,23	109,3	113,2	110,8	111,9	112,6	113,9	114,2	3,1	0,3	
Estricharbeiten	3,03	104,0	105,7	105,7	105,2	105,6	105,9	105,9	0,2	—	
Tischlerarbeiten	92,71	109,8	115,4	110,3	114,7	115,0	115,8	115,9	5,1	0,1	
Rolladenarbeiten	9,80	104,2	109,6	104,3	108,7	109,1	110,2	110,5	5,9	0,3	
Metallbauarbeiten	5,96	110,3	116,5	110,7	115,2	115,2	116,5	118,9	7,4	2,1	
Verglasungsarbeiten	3,19	106,4	107,8	107,0	107,6	107,8	107,8	107,8	0,7	—	
Maler- und Lackierarbeiten - Beschichtungen	120,78	105,3	106,8	105,6	106,3	106,4	106,9	107,6	1,9	0,7	
Bodenbelagarbeiten	55,17	104,6	105,2	104,8	105,1	105,1	105,3	105,3	0,5	—	
Raumluftechnische Anlagen	3,64	106,0	108,9	106,8	108,6	108,6	108,9	109,3	2,3	0,4	
Heizanlagen und zentrale Wassererwärmungsanlagen	171,72	108,9	113,0	109,9	112,3	112,8	113,1	113,6	3,4	0,4	
Gas-, Wasser- u. Entwässerungsanl. innerh. v. Geb.	87,36	108,0	111,4	108,8	110,6	111,5	111,6	111,8	2,8	0,2	
Nieder- und Mittelspannungsanlagen	94,26	110,1	113,0	110,9	112,1	112,5	113,3	114,1	2,9	0,7	
Gebäudeautomation	7,53	107,2	108,4	107,8	107,8	108,1	108,4	109,1	1,2	0,6	
Blitzschutzanlagen	4,01	105,5	107,9	106,3	107,3	107,5	107,5	109,3	2,8	1,7	
Dämm- und Brandschutzarbeiten an techn. Anlagen	3,23	110,1	116,1	111,0	114,7	115,7	116,8	117,1	5,5	0,3	
Schönheitsreparaturen einer Wohnung, Insgesamt	1 000	104,9	106,2	105,0	105,4	105,6	106,4	107,4	2,3	0,9	
Maler- und Lackierarbeiten - Beschichtungen	660,53	105,2	106,5	105,4	105,9	106,0	106,5	107,4	1,9	0,8	
Tapezierarbeiten	339,47	104,2	105,8	104,2	104,5	104,9	106,1	107,5	3,2	1,3	

### 1. Preisindizes für Bauwerke in Hessen nach Bauwerksarten und Bauarbeiten

Bauarbeit	Wägungs- anteil in ‰	2018	2019	2018	2019				Zu- bzw. Abnahme (-) Nov. 2019 gegenüber	
		Durchschnitt		Nov.	Feb.	Mai	Aug.	Nov.	November 2018	August 2019
		2015 = 100								%
Außenanlagen für Wohngebäude, Insgesamt	1 000	110,2	116,3	112,7	115,2	116,2	116,6	117,2	4,0	0,5
Erdarbeiten	148,94	115,1	121,3	117,9	120,2	121,4	121,7	121,8	3,3	0,1
Entwässerungskanalarbeiten	30,90	111,5	117,2	113,4	115,3	117,6	117,8	118,2	4,2	0,3
Verkehrswegebau, Oberbausch. ohne Bindemittel	80,14	107,9	113,3	109,4	112,8	113,3	113,6	113,6	3,8	—
Verkehrswegebau, Oberbausch. m. hydr. Bindemitteln	1,88	110,1	116,4	111,6	115,2	116,6	116,8	117,0	4,8	0,2
Verkehrswegebau, Oberbauschichten aus Asphalt	38,96	107,5	112,4	110,0	111,1	112,7	112,8	113,0	2,7	0,2
Verkehrswegebau, Pflaster., Platten., Einfassungen	313,78	109,7	115,7	112,3	115,0	115,4	115,9	116,3	3,6	0,3
Landschaftsbauarbeiten	156,86	110,4	117,1	112,7	114,5	116,9	117,1	119,7	6,2	2,2
Mauerarbeiten	57,92	111,3	118,8	114,2	117,4	118,9	119,2	119,5	4,6	0,3
Betonarbeiten	90,58	108,8	116,9	112,8	116,2	116,8	117,1	117,4	4,1	0,3
Zimmer- und Holzbauarbeiten	31,21	104,1	105,8	104,8	105,0	105,1	106,4	106,6	1,7	0,2
Naturwerksteinarbeiten	0,62	103,6	106,5	103,9	105,9	106,3	106,3	107,5	3,5	1,1
Betonwerksteinarbeiten	10,36	103,9	105,0	104,2	104,8	105,1	105,1	105,1	0,9	—
Metallbauarbeiten	25,80	110,3	116,0	110,7	115,1	115,1	115,9	117,8	6,4	1,6
Nieder- und Mittelspannungsanlagen	12,05	109,9	114,3	110,8	113,3	113,8	114,6	115,5	4,2	0,8

**2. Preisindizes für Bauwerke in Hessen — Bauleistungen am Bauwerk —**

**2015 = 100**

Jahr /Monat	Neubau von Wohngebäuden			Instandhaltung von Wohngebäuden	
	Wohngebäude insgesamt	davon		Wohngebäude ohne Schönheits-reparaturen	Schönheits-reparaturen in einer Wohnung
		Rohbau-arbeiten	Ausbau-arbeiten		
2016 D	101,6	101,8	101,5	101,8	101,6
2017 D	104,5	104,8	104,2	104,3	103,0
2018 D	107,9	109,2	106,9	107,6	104,9
2019 D	112,2	115,0	110,0	110,9	106,2
2015 Februar	99,4	99,3	99,4	99,4	99,2
Mai	99,8	99,6	99,9	99,8	99,7
August	100,3	100,4	100,2	100,2	100,6
November	100,6	100,7	100,5	100,6	100,5
2016 Februar	101,0	100,9	101,2	101,4	101,3
Mai	101,6	101,9	101,3	101,7	101,4
August	101,8	102,2	101,5	101,9	101,5
November	102,1	102,3	101,9	102,3	102,1
2017 Februar	103,4	103,3	103,4	103,5	102,8
Mai	104,1	104,4	103,9	104,1	102,8
August	104,9	105,4	104,5	104,6	103,1
November	105,4	106,0	104,8	105,0	103,1
2018 Februar	106,4	106,7	106,1	106,5	104,5
Mai	107,4	108,2	106,6	107,3	104,7
August	108,6	110,4	107,2	108,0	105,2
November	109,3	111,5	107,6	108,4	105,0
2019 Februar	111,3	113,7	109,4	110,2	105,4
Mai	111,9	114,6	109,8	110,5	105,6
August	112,5	115,5	110,1	111,2	106,4
November	113,0	116,0	110,6	111,6	107,4

## 2. Preisindizes für Bauwerke in Hessen — Bauleistungen am Bauwerk —

### Veränderungen

Jahr /Monat	Neubau von Wohngebäuden			Instandhaltung von Wohngebäuden	
	Wohngebäude insgesamt	davon		Wohngebäude ohne Schönheits-reparaturen	Schönheits-reparaturen in einer Wohnung
		Rohbau-arbeiten	Ausbau-arbeiten		
Zu- bzw. Abnahme (–) gegenüber dem jeweiligen Vorberichtsmonat in %					
2015 Mai	0,4	0,3	0,5	0,4	0,5
August	0,5	0,8	0,3	0,4	0,9
November	0,3	0,3	0,3	0,4	– 0,1
2016 Februar	0,4	0,2	0,7	0,8	0,8
Mai	0,6	1,0	0,1	0,3	0,1
August	0,2	0,3	0,2	0,2	0,1
November	0,3	0,1	0,4	0,4	0,6
2017 Februar	1,3	1,0	1,5	1,2	0,7
Mai	0,7	1,1	0,5	0,6	—
August	0,8	1,0	0,6	0,5	0,3
November	0,5	0,6	0,3	0,4	—
2018 Februar	0,9	0,7	1,2	1,4	1,4
Mai	0,9	1,4	0,5	0,8	0,2
August	1,1	2,0	0,6	0,7	0,5
November	0,6	1,0	0,4	0,4	– 0,2
2019 Februar	1,8	2,0	1,7	1,7	0,4
Mai	0,5	0,8	0,4	0,3	0,2
August	0,5	0,8	0,3	0,6	0,8
November	0,4	0,4	0,5	0,4	0,9
Zu- bzw. Abnahme (–) gegenüber Vorjahr bzw. Vorjahresmonat in %					
2016 D	1,6	1,8	1,5	1,8	1,6
2017 D	2,9	2,9	2,7	2,5	1,4
2018 D	3,3	4,2	2,6	3,2	1,8
2019 D	4,0	5,3	2,9	3,1	1,2
2016 Februar	1,6	1,6	1,8	2,0	2,1
Mai	1,8	2,3	1,4	1,9	1,7
August	1,5	1,8	1,3	1,7	0,9
November	1,5	1,6	1,4	1,7	1,6
2017 Februar	2,4	2,4	2,2	2,1	1,5
Mai	2,5	2,5	2,6	2,4	1,4
August	3,0	3,1	3,0	2,6	1,6
November	3,2	3,6	2,8	2,6	1,0
2018 Februar	2,9	3,3	2,6	2,9	1,7
Mai	3,2	3,6	2,6	3,1	1,8
August	3,5	4,7	2,6	3,3	2,0
November	3,7	5,2	2,7	3,2	1,8
2019 Februar	4,6	6,6	3,1	3,5	0,9
Mai	4,2	5,9	3,0	3,0	0,9
August	3,6	4,6	2,7	3,0	1,1
November	3,4	4,0	2,8	3,0	2,3

**2. Preisindizes für Bauwerke in Hessen — Bauleistungen am Bauwerk —**

**2015 = 100**

Jahr / Monat	Büro- gebäude	Gewerbliche Betriebs- gebäude	Straßenbau	Brücken im Straßenbau	Ortskanäle	Außenanlagen für Wohngebäude
2016 D	101,5	101,6	100,7	101,6	101,3	101,8
2017 D	104,4	104,8	104,8	105,7	105,4	105,6
2018 D	107,8	108,5	109,1	111,8	110,7	110,2
2019 D	111,8	112,9	114,3	117,3	116,8	116,3
2015 Februar	99,4	99,4	99,8	99,8	99,4	99,3
Mai	99,8	99,8	100,0	99,7	99,9	99,7
August	100,3	100,3	100,3	100,5	100,5	100,4
November	100,5	100,6	100,0	100,0	100,1	100,5
2016 Februar	100,9	100,9	99,8	100,2	100,3	100,9
Mai	101,4	101,5	100,4	101,0	101,2	101,6
August	101,6	101,8	101,1	102,4	101,7	102,1
November	102,0	102,3	101,6	102,6	101,9	102,6
2017 Februar	103,4	103,6	103,3	104,1	103,7	104,2
Mai	104,1	104,5	104,6	105,2	105,1	105,4
August	104,8	105,2	105,6	106,1	106,2	106,2
November	105,3	105,8	105,8	107,2	106,6	106,5
2018 Februar	106,3	106,7	106,6	108,9	108,1	107,7
Mai	107,3	107,9	108,7	111,3	110,0	109,3
August	108,5	109,3	110,1	113,1	111,8	111,2
November	109,1	110,2	111,1	114,0	112,8	112,7
2019 Februar	111,0	112,0	113,4	116,4	115,7	115,2
Mai	111,6	112,6	114,3	117,2	116,9	116,2
August	112,1	113,2	114,6	117,5	117,3	116,6
November	112,5	113,8	114,7	117,9	117,4	117,2

## 2. Preisindizes für Bauwerke in Hessen — Bauleistungen am Bauwerk —

### Veränderungen

Jahr / Monat	Büro- gebäude	Gewerbliche Betriebs- gebäude	Straßenbau	Brücken im Straßenbau	Ortskanäle	Außenanlagen für Wohngebäude
Zu- bzw. Abnahme (–) gegenüber dem jeweiligen Vorberichtsmonat in %						
2015 Mai	0,4	0,4	0,2	– 0,1	0,5	0,4
August	0,5	0,5	0,3	0,8	0,6	0,7
November	0,2	0,3	– 0,3	– 0,5	– 0,4	0,1
2016 Februar	0,4	0,3	– 0,2	0,2	0,2	0,4
Mai	0,5	0,6	0,6	0,8	0,9	0,7
August	0,2	0,3	0,7	1,4	0,5	0,5
November	0,4	0,5	0,5	0,2	0,2	0,5
2017 Februar	1,4	1,3	1,7	1,5	1,8	1,6
Mai	0,7	0,9	1,3	1,1	1,4	1,2
August	0,7	0,7	1,0	0,9	1,0	0,8
November	0,5	0,6	0,2	1,0	0,4	0,3
2018 Februar	0,9	0,9	0,8	1,6	1,4	1,1
Mai	0,9	1,1	2,0	2,2	1,8	1,5
August	1,1	1,3	1,3	1,6	1,6	1,7
November	0,6	0,8	0,9	0,8	0,9	1,3
2019 Februar	1,7	1,6	2,1	2,1	2,6	2,2
Mai	0,5	0,5	0,8	0,7	1,0	0,9
August	0,4	0,5	0,3	0,3	0,3	0,3
November	0,4	0,5	0,1	0,3	0,1	0,5
Zu- bzw. Abnahme (–) gegenüber Vorjahr bzw. Vorjahresmonat in %						
2016 D	1,5	1,6	0,7	1,6	1,3	1,8
2017 D	2,9	3,1	4,1	4,0	4,0	3,7
2018 D	3,3	3,5	4,1	5,8	5,0	4,4
2019 D	3,7	4,1	4,8	4,9	5,5	5,5
2016 Februar	1,5	1,5	—	0,4	0,9	1,6
Mai	1,6	1,7	0,4	1,3	1,3	1,9
August	1,3	1,5	0,8	1,9	1,2	1,7
November	1,5	1,7	1,6	2,6	1,8	2,1
2017 Februar	2,5	2,7	3,5	3,9	3,4	3,3
Mai	2,7	3,0	4,2	4,2	3,9	3,7
August	3,1	3,3	4,5	3,6	4,4	4,0
November	3,2	3,4	4,1	4,5	4,6	3,8
2018 Februar	2,8	3,0	3,2	4,6	4,2	3,4
Mai	3,1	3,3	3,9	5,8	4,7	3,7
August	3,5	3,9	4,3	6,6	5,3	4,7
November	3,6	4,2	5,0	6,3	5,8	5,8
2019 Februar	4,4	5,0	6,4	6,9	7,0	7,0
Mai	4,0	4,4	5,2	5,3	6,3	6,3
August	3,3	3,6	4,1	3,9	4,9	4,9
November	3,1	3,3	3,2	3,4	4,1	4,0



### 3. Wiederherstellungswerte für 1913/1914 erstellte Wohngebäude in Deutschland<sup>1)</sup>

(einschl. Umsatzsteuer)

Jahr	1913 = 1 M	1914 = 1 M	Jahr	1913 = 1 M	1914 = 1 M
1913 D	1 M	0,936 M	1919 D	3,735 M	3,497 M
1914 D	1,068 M	1 M	1920 D	10,680 M	10,000 M
1915 D	1,197 M	1,121 M	1921 D	18,030 M	16,880 M
1916 D	1,320 M	1,236 M	1922 D <sup>2)</sup>	—	—
1917 D	1,639 M	1,535 M	1923 D <sup>2)</sup>	—	—
1918 D	2,272 M	2,127 M			

#### Umstellung von Mark auf Rentenmark/Reichsmark

1924 D	1,381 RM	1,293 RM	1937 D	1,340 RM	1,255 RM
1925 D	1,701 RM	1,592 RM	1938 D	1,354 RM	1,268 RM
1926 D	1,653 RM	1,548 RM	1939 D	1,374 RM	1,287 RM
1927 D	1,673 RM	1,567 RM	1940 D	1,395 RM	1,306 RM
1928 D	1,748 RM	1,637 RM	1941 D	1,463 RM	1,369 RM
1929 D	1,776 RM	1,662 RM	1942 D	1,585 RM	1,484 RM
1930 D	1,701 RM	1,592 RM	1943 D	1,619 RM	1,516 RM
1931 D	1,558 RM	1,459 RM	1944 D	1,653 RM	1,548 RM
1932 D	1,320 RM	1,236 RM	1945 D	1,707 RM	1,599 RM
1933 D	1,252 RM	1,172 RM	1946 D	1,823 RM	1,707 RM
1934 D	1,313 RM	1,229 RM	1947 D	2,129 RM	1,994 RM
1935 D	1,313 RM	1,229 RM	1948 D <sup>3)</sup>	—	—
1936 D	1,313 RM	1,229 RM			

#### Umstellung von Reichsmark auf Deutsche Mark

1949 D	2,626 DM	2,459 DM	1974 D	9,226 DM	8,639 DM
1950 D	2,503 DM	2,344 DM	1975 D	9,446 DM	8,844 DM
1951 D	2,898 DM	2,713 DM	1976 D	9,771 DM	9,150 DM
1952 D	3,088 DM	2,892 DM	1977 D	10,245 DM	9,593 DM
1953 D	2,986 DM	2,796 DM	1978 D	10,878 DM	10,186 DM
1954 D	3,000 DM	2,809 DM	1979 D	11,833 DM	11,080 DM
1955 D	3,163 DM	2,962 DM	1980 D	13,097 DM	12,263 DM
1956 D	3,245 DM	3,038 DM	1981 D	13,863 DM	12,981 DM
1957 D	3,361 DM	3,146 DM	1982 D	14,263 DM	13,355 DM
1958 D	3,469 DM	3,248 DM	1983 D	14,564 DM	13,637 DM
1959 D	3,653 DM	3,420 DM	1984 D	14,924 DM	13,974 DM
1960 D	3,925 DM	3,675 DM	1985 D	14,987 DM	14,033 DM
1961 D	4,224 DM	3,955 DM	1986 D	15,193 DM	14,226 DM
1962 D	4,571 DM	4,280 DM	1987 D	15,482 DM	14,496 DM
1963 D	4,810 DM	4,503 DM	1988 D	15,811 DM	14,805 DM
1964 D	5,034 DM	4,713 DM	1989 D	16,389 DM	15,345 DM
1965 D	5,245 DM	4,911 DM	1990 D	17,445 DM	16,334 DM
1966 D	5,415 DM	5,070 DM	1991 D	18,656 DM	17,469 DM
1967 D	5,299 DM	4,962 DM	1992 D	19,850 DM	18,587 DM
1968 D	5,524 DM	5,172 DM	1993 D	20,830 DM	19,504 DM
1969 D	5,840 DM	5,468 DM	1994 D	21,329 DM	19,971 DM
1970 D	6,803 DM	6,369 DM	1995 D	21,829 DM	20,440 DM
1971 D	7,505 DM	7,027 DM	1996 D	21,791 DM	20,405 DM
1972 D	8,012 DM	7,502 DM	1997 D	21,627 DM	20,252 DM
1973 D	8,600 DM	8,053 DM	1998 D	21,551 DM	20,180 DM

1) 1913 bis 1944 Reichsgebiet (jeweiliger Gebietsstand); 1945 bis 1990 früheres Bundesgebiet (jeweiliger Gebietsstand). — 2) Für 1922 und 1923 wurden wegen der sprunghaften Entwertung der Mark keine Jahresdurchschnitte veröffentlicht. — 3) Für den Jahresdurchschnitt wurden 2,810 (1913 = 1 M) bzw. 2,631 (1914 = 1 M) als Mittelwert der Ergebnisse auf Basis der Reichsmark bzw. Deutsche Mark ermittelt.

Quelle: Statistisches Bundesamt, Fachserie 17, Reihe 4 "Baupreisindizes".

### 3. Wiederherstellungswerte für 1913/1914 erstellte Wohngebäude in Deutschland

(einschl. Umsatzsteuer)

Jahr	1913 = 1 M	1914 = 1 M	Monat	1913 = 1 M	1914 = 1 M
1999 D	21,474 DM	20,108 DM	2015 Februar	27,720 DM	25,956 DM
2000 D	21,545 DM	20,174 DM	Mai	27,776 DM	26,008 DM
2001 D	21,529 DM	20,159 DM	August	27,887 DM	26,112 DM
2002 D	21,518 DM	20,149 DM	November	27,943 DM	26,164 DM
2003 D	21,529 DM	20,159 DM			
2004 D	21,809 DM	20,422 DM	2016 Februar	28,165 DM	26,373 DM
2005 D	22,003 DM	20,603 DM	Mai	28,360 DM	26,555 DM
2006 D	22,421 DM	20,995 DM	August	28,499 DM	26,686 DM
2007 D	23,917 DM	22,395 DM	November	28,583 DM	26,764 DM
2008 D	24,599 DM	23,034 DM			
2009 D	24,808 DM	23,230 DM	2017 Februar	28,945 DM	27,103 DM
2010 D	25,064 DM	23,469 DM	Mai	29,195 DM	27,337 DM
2011 D	25,753 DM	24,114 DM	August	29,418 DM	27,546 DM
2012 D	26,411 DM	24,730 DM	November	29,613 DM	27,728 DM
2013 D	26,950 DM	25,235 DM			
2014 D	27,413 DM	25,669 DM	2018 Februar	30,113 DM	28,197 DM
2015 D	27,832 DM	26,060 DM	Mai	30,392 DM	28,458 DM
2016 D	28,402 DM	26,595 DM	August	30,781 DM	28,823 DM
2017 D	29,293 DM	27,429 DM	November	31,032 DM	29,057 DM
2018 D	30,580 DM	28,634 DM			
			2019 Februar	31,561 DM	29,552 DM
			Mai	31,811 DM	29,787 DM
			August	32,034 DM	29,995 DM

#### Umstellung von Deutsche Mark auf Euro

1999 D	10,980 EUR	10,281 EUR	2015 Februar	14,173 EUR	13,271 EUR
2000 D	11,016 EUR	10,315 EUR	Mai	14,202 EUR	13,298 EUR
2001 D	11,007 EUR	10,307 EUR	August	14,258 EUR	13,351 EUR
2002 D	11,002 EUR	10,302 EUR	November	14,287 EUR	13,377 EUR
2003 D	11,008 EUR	10,307 EUR			
2004 D	11,151 EUR	10,442 EUR	2016 Februar	14,401 EUR	13,484 EUR
2005 D	11,250 EUR	10,534 EUR	Mai	14,500 EUR	13,577 EUR
2006 D	11,464 EUR	10,735 EUR	August	14,571 EUR	13,644 EUR
2007 D	12,229 EUR	11,451 EUR	November	14,614 EUR	13,684 EUR
2008 D	12,577 EUR	11,777 EUR			
2009 D	12,684 EUR	11,877 EUR	2017 Februar	14,799 EUR	13,858 EUR
2010 D	12,815 EUR	11,999 EUR	Mai	14,927 EUR	13,977 EUR
2011 D	13,167 EUR	12,329 EUR	August	15,041 EUR	14,084 EUR
2012 D	13,503 EUR	12,644 EUR	November	15,141 EUR	14,177 EUR
2013 D	13,779 EUR	12,902 EUR			
2014 D	14,016 EUR	13,124 EUR	2018 Februar	15,397 EUR	14,417 EUR
2015 D	14,230 EUR	13,324 EUR	Mai	15,539 EUR	14,550 EUR
2016 D	14,522 EUR	13,597 EUR	August	15,738 EUR	14,737 EUR
2017 D	14,977 EUR	14,024 EUR	November	15,866 EUR	14,857 EUR
2018 D	15,635 EUR	14,640 EUR			
			2019 Februar	16,137 EUR	15,110 EUR
			Mai	16,265 EUR	15,230 EUR
			August	16,379 EUR	15,336 EUR

Quelle: Statistisches Bundesamt, Fachserie 17, Reihe 4 "Baupreisindizes".

#### 4. Preisindizes für Bauwerke in Deutschland — Bauleistungen am Bauwerk —

2015 = 100

Jahr / Monat	Neubau von Wohngebäuden			Instandhaltung von Wohngebäuden	
	Wohngebäude insgesamt	davon		Wohngebäude ohne Schönheitsreparaturen	Schönheitsreparaturen in einer Wohnung
		Rohbauarbeiten	Ausbauarbeiten		
2016 D	102,1	101,7	102,3	102,4	102,2
2017 D	105,3	105,0	105,5	105,6	105,4
2018 D	109,9	110,5	109,4	109,8	109,1
2015 Februar	99,6	99,7	99,4	99,4	99,5
Mai	99,8	99,8	99,8	99,8	99,8
August	100,2	100,2	100,2	100,2	100,3
November	100,4	100,2	100,5	100,5	100,4
2016 Februar	101,2	100,7	101,6	101,6	101,3
Mai	101,9	101,6	102,1	102,2	102,2
August	102,4	102,1	102,6	102,7	102,6
November	102,7	102,3	103,0	103,0	102,8
2017 Februar	104,0	103,5	104,4	104,4	104,3
Mai	104,9	104,5	105,2	105,2	105,1
August	105,7	105,4	105,8	106,1	105,9
November	106,4	106,4	106,4	106,6	106,4
2018 Februar	108,2	108,3	108,1	108,3	107,9
Mai	109,2	109,6	108,9	109,3	108,6
August	110,6	111,5	109,9	110,4	109,6
November	111,5	112,5	110,7	111,1	110,4
2019 Februar	113,4	114,4	112,6	113,0	112,0
Mai	114,3	115,3	113,5	114,0	112,9
August	115,1	116,2	114,3	114,9	113,7

Quelle: Statistisches Bundesamt, Fachserie 17, Reihe 4 "Baupreisindizes".

**4. Preisindizes für Bauwerke in Deutschland — Bauleistungen am Bauwerk —**

**2015 = 100**

Jahr / Monat	Nichtwohngebäude		Ingenieurbau			Außenanlagen für Wohngebäude
	Bürogebäude	Gewerbliche Betriebsgebäude	Straßenbau	Brücken im Straßenbau	Ortskanäle	
2016 D	102,2	102,1	100,9	101,1	101,7	101,9
2017 D	105,5	105,5	104,7	105,2	105,3	105,3
2018 D	110,2	110,2	111,1	111,3	111,5	110,9
2015 Februar	99,5	99,5	99,8	99,8	99,4	99,2
Mai	99,8	99,8	99,9	99,8	99,8	99,9
August	100,2	100,3	100,1	100,3	100,3	100,3
November	100,5	100,4	100,2	100,2	100,6	100,7
2016 Februar	101,3	101,2	100,3	100,0	101,0	101,0
Mai	102,0	101,8	100,6	100,8	101,4	101,7
August	102,5	102,4	101,2	101,7	102,1	102,3
November	102,9	102,8	101,6	101,9	102,4	102,7
2017 Februar	104,2	104,1	102,9	103,4	103,5	103,7
Mai	105,1	105,1	104,3	105,0	104,9	104,9
August	105,9	105,9	105,3	105,7	106,0	106,0
November	106,7	106,8	106,2	106,8	106,9	106,6
2018 Februar	108,5	108,5	108,2	109,0	109,0	108,5
Mai	109,5	109,5	109,9	110,5	110,5	110,0
August	110,9	111,0	112,4	112,4	112,8	112,1
November	111,7	111,9	113,7	113,4	113,7	113,0
2019 Februar	113,7	113,9	116,3	115,5	116,1	115,3
Mai	114,6	114,7	117,6	116,6	117,4	116,4
August	115,4	115,6	118,6	117,4	118,4	117,4

Quelle: Statistisches Bundesamt, Fachserie 17, Reihe 4 "Baupreisindizes".